



รายงานภาวะเศรษฐกิจการคลังจังหวัดกำแพงเพชร

Kamphaengphet Economic & Fiscal Report

ฉบับที่ 3/2564

รายงานภาวะเศรษฐกิจการคลังจังหวัดกำแพงเพชร ประจำเดือนมีนาคม 2564

เศรษฐกิจจังหวัดในเดือนมีนาคม 2564 ขยายตัวเมื่อเทียบกับช่วงเดือนเดียวกันของปีก่อน และเดือนก่อนหน้า การขยายตัวดังกล่าวเป็นผลจากการเพิ่มขึ้นของผลผลิตทางการเกษตรที่เกษตรกรเร่งเก็บเกี่ยวทำยอดก่อนเข้าสู่ฤดูกาลใหม่ ได้แก่ ข้าว มันสำปะหลัง และข้าวโพดเลี้ยงสัตว์ ประกอบกับโรงงานน้ำตาลในพื้นที่ปิดหีบรับซื้ออ้อยช้ากว่าปีก่อน รวมทั้งรัฐบาลมีนโยบายกระตุ้นการบริโภคและการลงทุนให้กับประชาชนและผู้ประกอบการ โดย**ด้านการผลิต (อุปทาน)** ขยายตัวจากภาคเกษตรกรรมตามปริมาณผลผลิตอ้อย โรงงาน ข้าว และมันสำปะหลังที่เพิ่มขึ้น **ภาคอุตสาหกรรม**หดตัวจากปริมาณการผลิตหมวดเครื่องใช้ไฟฟ้าภาคอุตสาหกรรม และไฟฟ้าพลังงานแสงอาทิตย์ ส่วนหนึ่งเป็นผลกระทบมาจากการแพร่ระบาดของโรคโควิด 19 ส่วนใหญ่จึงลดกำลังการผลิต **ภาคบริการ** หดตัวส่วนหนึ่งเป็นผลจากสถานการณ์แพร่ระบาดของ COVID-19 ระลอกใหม่ประกอบกับนักท่องเที่ยวยังคงระมัดระวังเรื่องของการเดินทางรวมทั้งระมัดระวังการใช้จ่ายเงินมากขึ้น **ด้านการใช้จ่าย (อุปสงค์)** หดตัวจากการบริโภคภาคเอกชนเป็นผลจากภาษีมูลค่าเพิ่มหมวดค้าส่งค้าปลีกจัดเก็บได้ลดลงจากธุรกิจผลิตน้ำตาลทรายขาว การสีข้าว และคลังสินค้า ได้รับยกเว้นภาษีมูลค่าเพิ่ม ทาง**ด้านการใช้จ่ายภาครัฐ**หดตัวจากรัฐบาลจัดสรรงบประมาณลดลง เนื่องจากนำเงินไปใช้ในการป้องกันและเยียวยาผู้ได้รับผลกระทบจากการแพร่ระบาดของโควิด 19 **การลงทุนภาคเอกชน**ขยายตัวโดยสะท้อนจากจำนวนรถยนต์พาณิชย์ที่จดทะเบียนใหม่ ทุนธุรกิจจดทะเบียนใหม่ และสินเชื่อเพื่อการลงทุนจากนโยบายภาครัฐในมาตรการกระตุ้นการบริโภคและการลงทุนของรัฐบาลให้ผู้ประกอบการและประชาชน อีกทั้ง**เสถียรภาพเศรษฐกิจ**อัดตราเงินเพื่อขยายตัวตามปริมาณเงินฝากที่ขยายตัว เนื่องจากประชาชนยังระมัดระวังการใช้จ่าย และสินเชื่อขยายตัวจากจากมาตรการของรัฐที่กระตุ้นการลงทุน ส่วนการจ้างงานหดตัว

เศรษฐกิจด้านอุปทาน(การผลิต)เดือนมีนาคม 2564 ขยายตัวร้อยละ 10.3 เมื่อเปรียบเทียบกับช่วงเดือนเดียวกันของปีก่อนและขยายตัวจากเดือนก่อนที่หดตัวร้อยละ -40.0 ตามการขยายตัวของ**ดัชนีผลผลิตภาคเกษตรกรรม**ขยายตัวร้อยละ 80.2 เมื่อเปรียบเทียบกับช่วงเดือนเดียวกันของปีก่อนและขยายตัวจากเดือนก่อนที่หดตัวร้อยละ -61.7 ตามการเพิ่มขึ้นของผลผลิตทางการเกษตรที่เกษตรกรเร่งเก็บเกี่ยวเป็นทำยอดก่อนเข้าสู่ฤดูกาลใหม่ ได้แก่ ข้าว มันสำปะหลัง และข้าวโพดเลี้ยงสัตว์ ประกอบกับโรงงานน้ำตาลในพื้นที่ปิดหีบรับซื้ออ้อย ช้ากว่าปีก่อน **ดัชนีผลผลิตภาคอุตสาหกรรม**หดตัวร้อยละ -2.4 เมื่อเปรียบเทียบกับช่วงเดือนเดียวกันของปีก่อนและหดตัวต่อเนื่องจากเดือนก่อนที่หดตัวร้อยละ -1.6 จากการผลิตเครื่องใช้ไฟฟ้า จำนวนโรงงานอุตสาหกรรม ปริมาณการใช้ไฟฟ้า อุตสาหกรรม และปริมาณการใช้ไฟฟ้าพลังงานแสงอาทิตย์ ส่วนหนึ่งเป็นผลกระทบมาจากการแพร่ระบาดของโรคโควิด 19 ประกอบกับโรงงานอุตสาหกรรมส่วนใหญ่ลดกำลังการผลิต **ดัชนีผลผลิตภาคบริการ**หดตัวร้อยละ -11.6 เมื่อเปรียบเทียบกับช่วงเดือนเดียวกันของปีก่อนแต่ปรับตัวดีขึ้นจากเดือนก่อนที่หดตัวร้อยละ -27.4 สะท้อนจากการลดลงของเครื่องใช้ภาวะเศรษฐกิจโดยเฉพาะรายได้ค่าเช่าอสังหาริมทรัพย์ ปัจจัยสำคัญมาจากมาตรการช่วยเหลือผู้ที่ได้รับผลกระทบจากการแพร่ระบาดของ COVID-19 ของกรมธนารักษ์ในการช่วยเหลือผู้เช่าอสังหาริมทรัพย์

ที่ไม่ค้างชำระค่าเช่าในปี 2563 ให้ได้รับการยกเว้นการชำระค่าเช่าอสังหาริมทรัพย์ในปี 2564 และยอดขายธุรกิจการค้าส่งค้าปลีก เป็นผลจากสถานการณ์แพร่ระบาดของ COVID-19 ระลอกใหม่ประชาชนจึงระมัดระวังเรื่องของการใช้จ่ายเงินมากขึ้น

เครื่องชี้เศรษฐกิจด้านอุปทาน (Supply Side) (สัดส่วน/GPP)	ปี 2563	ปี 2564				
		Q1	ม.ค.	ก.พ.	มี.ค.	YTD
ดัชนีผลผลิตภาคเกษตรกรรม (%yoy) (โครงสร้างสัดส่วน 21.0%)	-13.2	-22.6	1.4	-61.7	80.2	-22.6
ดัชนีผลผลิตภาคอุตสาหกรรม (%yoy) (โครงสร้างสัดส่วน 48.0%)	-11.8	-2.5	-3.4	-1.6	-2.4	-2.5
ดัชนีผลผลิตภาคบริการ (%yoy) (โครงสร้างสัดส่วน 31.0%)	2.8	-19.4	-18.2	-27.4	-11.6	-19.4

เศรษฐกิจด้านอุปสงค์ (การใช้จ่าย) เดือนมีนาคม 2564 หดตัวร้อยละ -3.2 เมื่อเปรียบเทียบกับช่วงเดือนเดียวกันของปีก่อนแต่ปรับตัวดีขึ้นเล็กน้อยจากเดือนก่อนที่หดตัวร้อยละ -3.5 โดยปัจจัยสำคัญมาจาก**ดัชนีการบริโภคภาคเอกชน**หดตัวร้อยละ -7.9 เมื่อเปรียบเทียบกับช่วงเดือนเดียวกันของปีก่อนแต่ปรับตัวดีขึ้นจากเดือนก่อนที่หดตัวร้อยละ -15.2 เป็นผลจากภาษีมูลค่าเพิ่มหมวดค้าส่งค้าปลีกได้หดตัวร้อยละ -9.1 จากธุรกิจการผลิตน้ำตาลทรายขาว การสีข้าว คลังสินค้า ได้รับการยกเว้นภาษีมูลค่าเพิ่ม **ดัชนีการใช้จ่ายภาครัฐ**หดตัวร้อยละ -4.2 เมื่อเปรียบเทียบกับช่วงเดือนเดียวกันของปีก่อนและหดตัวจากเดือนก่อนที่ขยายตัวร้อยละ 5.1 จากรัฐบาลจัดสรรงบประมาณลดลง เนื่องจากนำเงินไปใช้ ในการป้องกันและเยียวยาผู้ได้รับผลกระทบจากการแพร่ระบาดของโควิด 19 **ดัชนีการลงทุนภาคเอกชน**ขยายตัวร้อยละ 2.3 เมื่อเปรียบเทียบกับช่วงเดือนเดียวกันของปีก่อนและขยายตัวต่อเนื่องจากเดือนก่อนที่ขยายตัวร้อยละ 1.8 สะท้อนจากจำนวนรถยนต์พาณิชย์ที่จดทะเบียนใหม่ ธุรกิจจดทะเบียนใหม่ และสินเชื่อเพื่อการลงทุน จากนโยบายภาครัฐในมาตรการกระตุ้นการบริโภคและการลงทุนของรัฐบาลให้ผู้ประกอบการและประชาชน อีกทั้งมีการปล่อยสินเชื่อในเรื่องของการใช้จ่ายและการลงทุนเพิ่มขึ้น

เครื่องชี้เศรษฐกิจ ด้านการใช้จ่าย (Demand Side)	ปี 2563	ปี 2564				
		Q1	ม.ค.	ก.พ.	มี.ค.	YTD
ดัชนีการบริโภคภาคเอกชน (%yoy)	7.0	-11.2	-11.0	-15.2	-7.9	-11.2
ดัชนีการลงทุนภาคเอกชน (%yoy)	-0.9	1.8	1.3	1.8	2.3	1.8
ดัชนีการใช้จ่ายภาครัฐ (%yoy)	13.2	5.2	17.3	5.1	-4.2	5.2

ด้านรายได้เกษตรกรเดือนมีนาคม 2564 ขยายตัว 1 เท่าตัว เมื่อเปรียบเทียบกับช่วงเดือนเดียวกันของปีก่อนและขยายตัวจากเดือนก่อนที่หดตัวร้อยละ -54.7 ตาม**ปริมาณผลผลิตภาคเกษตรกรรม**ที่เพิ่มขึ้นร้อยละ 80.2 ของผลผลิตข้าว มันสำปะหลัง และอ้อยโรงงาน **ด้านราคาสินค้าเกษตร**เฉลี่ยเพิ่มขึ้นร้อยละ 11.1

ด้านการเงิน ณ สิ้นเดือนมีนาคม 2564 มีปริมาณเงินฝากของสถาบันการเงินทั้งธนาคารพาณิชย์และสถาบันการเงินเฉพาะกิจมียอดคงเหลือ 54,482.9 ล้านบาท ขยายตัวร้อยละ 9.5 เมื่อเปรียบเทียบกับช่วงเดือนเดียวกัน ปีก่อนแต่ชะลอตัวจากเดือนก่อนที่ขยายตัวร้อยละ 12.1 ด้านสินเชื่อมียอดคงค้าง 74,024.0 ล้านบาท ขยายตัวร้อยละ 1.5 เมื่อเปรียบเทียบกับช่วงเดือนเดียวกันของปีก่อนและขยายตัวต่อเนื่องจากเดือนก่อนที่ขยายตัวร้อยละ 1.2 โดยสัดส่วนสินเชื่อต่อเงินฝากอยู่ที่ร้อยละ 135.9

เครื่องชี้ดัชนีรายได้เกษตรกร และด้านการเงิน	ปี 2563	ปี 2564				
		Q1	ม.ค.	ก.พ.	มี.ค.	YTD
ดัชนีรายได้เกษตรกร (%yoy)	-10.1	-11.0	14.7	-54.7	100.2	-11.0
ปริมาณเงินฝากรวม (%yoy)	12.5	9.5	14.9	12.1	9.5	9.5
ปริมาณสินเชื่อรวม (%yoy)	1.1	1.5	1.7	1.2	1.5	1.5

ด้านเสถียรภาพเศรษฐกิจ เดือนมีนาคม 2564 พบว่าอัตราเงินเฟ้ออยู่ที่ระดับ 0.3 เมื่อเปรียบเทียบกับช่วงเดือนเดียวกันของปีก่อนและขยายตัวจากเดือนก่อนหน้า การจ้างงานหดตัวร้อยละ -0.9 เมื่อเปรียบเทียบกับช่วงเดือนเดียวกันของปีก่อนและหดตัวจากเดือนก่อนที่ขยายตัวร้อยละ 2.8

เครื่องชี้เสถียรภาพทางเศรษฐกิจ	ปี 2563	ปี 2564				
		Q1	ม.ค.	ก.พ.	มี.ค.	YTD
อัตราเงินเฟ้อ (Inflation Rate) (%yoy)	-0.7	-0.2	-0.5	-0.5	0.3	-0.2
การจ้างงาน (Employment) (%yoy)	-0.3	1.4	2.6	2.8	-0.9	1.4

ด้านการคลังในเดือนมีนาคม 2564 การใช้จ่ายรวมจำนวน 1,266.2 ล้านบาท ขยายตัวร้อยละ 10.3 เมื่อเทียบกับช่วงเดียวกันของปีก่อนแต่ชะลอตัวจากเดือนก่อนที่ขยายตัวร้อยละ 15.4 โดยเบิกจ่ายงบประมาณได้จำนวน 894.8 ล้านบาท หดตัวร้อยละ -15.5 งบลงทุนเบิกจ่ายได้ 371.4 ล้านบาท ขยายตัว 3 เท่า ด้านการจัดเก็บรายได้หดตัวร้อยละ -27.8 เมื่อเทียบกับช่วงเดียวกันของปีก่อน เนื่องจากหน่วยงานหลัก ได้แก่ สำนักงานธนารักษ์พื้นที่กำแพงเพชรจัดเก็บรายได้ลดลงร้อยละ -71.8 จากมาตรการช่วยเหลือผู้เช่าอสังหาริมทรัพย์ที่ไม่ค้างชำระในปี 2563 ให้ได้รับยกเว้นการจ่ายค่าเช่าในปี 2564 สำนักงานสรรพสามิตพื้นที่กำแพงเพชรจัดเก็บรายได้ลดลงร้อยละ -26.2 จากภาษีเครื่องดื่มที่ได้รับผลกระทบจากสถานการณ์ไวรัสโคโรนา (COVID-19) ถึงแม้ว่าร้านค้าหรือผู้ประกอบการจะกลับมาเปิดกิจการแต่กำลังซื้อโดยรวมยังคงเปราะบาง สำนักงานสรรพากรพื้นที่กำแพงเพชรจัดเก็บรายได้ลดลงร้อยละ -3.9 จากการได้รับยกเว้นภาษีมูลค่าเพิ่มของกลุ่มธุรกิจ การผลิตน้ำตาลทราย การขายรถยนต์ การสีข้าว คลังสินค้า

เครื่องชี้ภาคการคลัง	ปีงบประมาณ (FY) พ.ศ. 2563	ปีงบประมาณ พ.ศ. 2564 (FY)					
		Q1/FY2564	Q2/FY2564	ม.ค.	ก.พ.	มี.ค.	YTD (FY)
รายได้จัดเก็บ (ล้านบาท)	17,176.3	4,606.9	4,257.6	1,849.6	1,051.2	1,356.8	8,864.6
(%yoy)	11.4	-0.1	-15.7	-8.4	-9.8	-27.2	13.3
ความแตกต่างกับประมาณการ(ล้านบาท)	1,286.5	n.a.	453.8	n.a.	n.a.	122.3	1,740.4
ร้อยละความแตกต่างกับประมาณการ(%)	38.8	n.a.	11.9	n.a.	n.a.	9.0	24.4
รายได้นำส่งคลัง (ล้านบาท)	355.0	82.4	66.5	14.8	28.0	23.7	148.8
(%yoy)	-49.4	10.4	-63.4	-39.9	11.6	-82.1	19.7
รายจ่ายรวม (ล้านบาท)	11,454.4	3,131.0	3,282.6	1,063.0	953.4	1,266.2	9,697.2
(%yoy)	-1.3	16.9	15.6	22.9	15.4	10.3	121.9
ดุลเงินงบประมาณ (ล้านบาท)	-11,099.4	-3,049.6	-3,216.2	-1,048.3	-925.4	-1,242.5	-9,481.9

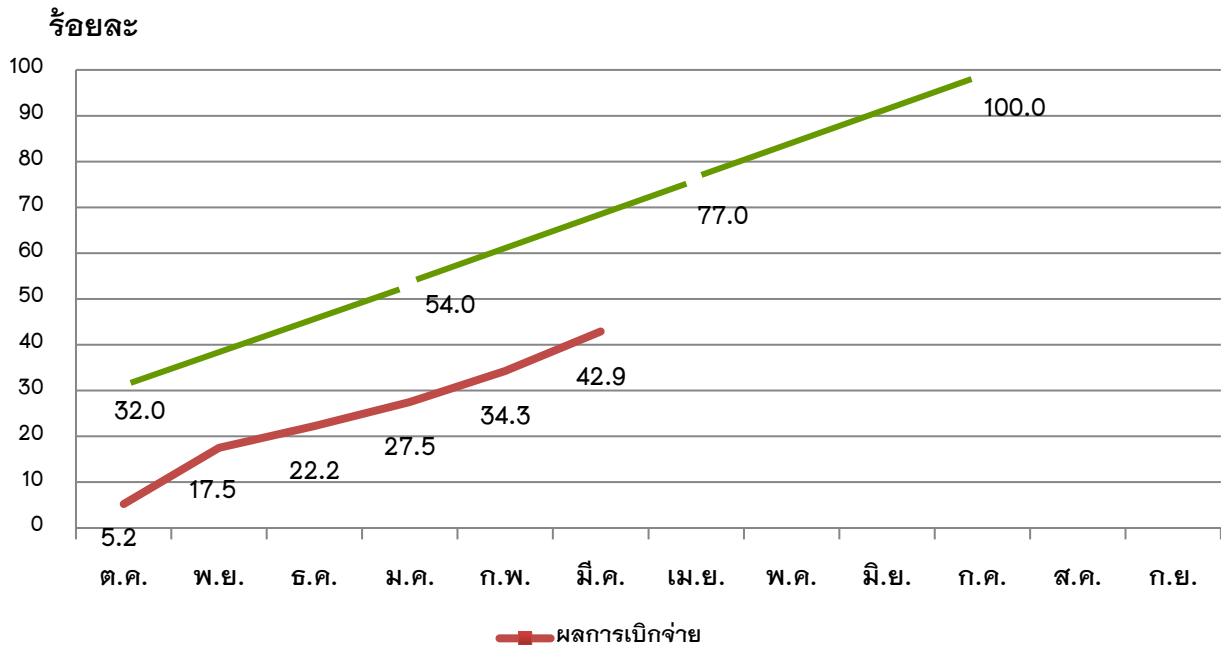
ผลการเบิกจ่ายงบประมาณ ประจำปีงบประมาณ พ.ศ. 2564
 สะสมตั้งแต่ต้นปีงบประมาณจนถึงเดือนมีนาคม 2564

หน่วย : ล้านบาท

รายการ	งบประมาณที่ได้รับจัดสรร	ผลการเบิกจ่ายจริง	ร้อยละการเบิกจ่าย	เป้าหมายการเบิกจ่าย (ร้อยละ)
1.รายจ่ายจริงปีงบประมาณปัจจุบัน	4,452.4	1,910.7	42.9	54.0
1.1 รายจ่ายประจำ	1,570.5	1,221.0	77.7	57.0
1.2 รายจ่ายลงทุน	2,881.9	689.7	23.9	45.0
2.รายจ่ายงบประมาณเหลือมือปี	1,034.2	846.3	81.8	-
2.1 ปีงบประมาณเหลือมือปี พ.ศ. 2563	1,034.2	846.3	81.8	-
2.2 ก่อนปีงบประมาณ พ.ศ. 2563	0.0	0.0	0.0	-
3.รวมการเบิกจ่าย (1+2)	5,756.6	2,757.0	47.9	-

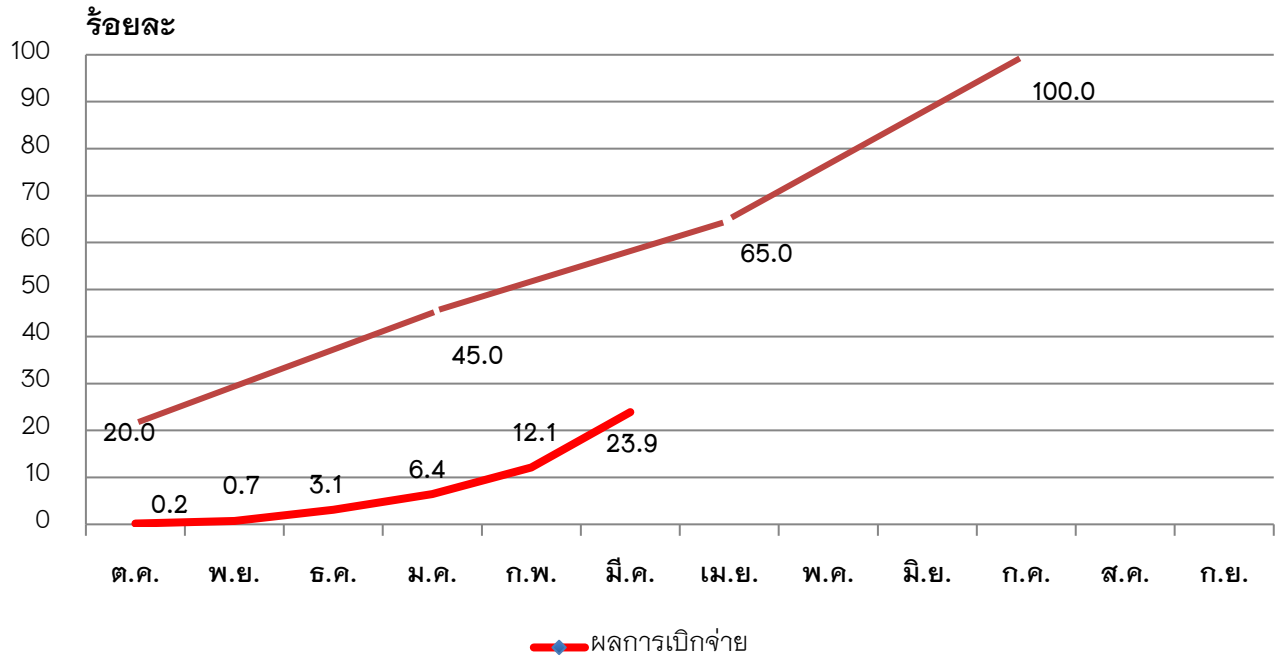
ที่มา : รายงาน MIS จากระบบบริหารการเงินการคลังภาครัฐแบบอิเล็กทรอนิกส์ (GFMIS)

กราฟผลการเบิกจ่ายงบประมาณภาพรวม ประจำปีงบประมาณ พ.ศ. 2564
 เทียบกับเป้าหมายการเบิกจ่าย
 สะสมตั้งแต่ต้นปีงบประมาณจนถึงเดือนมีนาคม 2564



ที่มา : รายงาน MIS จากระบบบริหารการเงินการคลังภาครัฐแบบอิเล็กทรอนิกส์ (GFMIS)

กราฟผลการเบิกจ่ายงบประมาณลงทุน ประจำปีงบประมาณ พ.ศ. 2564
 เทียบกับเป้าหมายการเบิกจ่าย
 สะสมตั้งแต่ต้นปีงบประมาณจนถึงเดือนมีนาคม 2564



ที่มา : รายงาน MIS จากระบบบริหารการเงินการคลังภาครัฐแบบอิเล็กทรอนิกส์ (GFMS)

ผลการเบิกจ่ายงบลงทุนของหน่วยงานที่ได้รับงบประมาณจัดสรรตั้งแต่ 100 ล้านบาทขึ้นไป
 สะสมตั้งแต่ต้นปีงบประมาณจนถึงเดือนมีนาคม 2564

หน่วย : ล้านบาท

ลำดับที่	หน่วยงาน	งบประมาณที่ได้รับจัดสรร	กอนี้	ร้อยละการกอนี้	ผลการเบิกจ่ายจริง	ร้อยละการเบิกจ่าย
1	แขวงทางหลวงกำแพงเพชร	520.3	326.1	62.7	482.1	92.7
2	สำนักงานส่งเสริมการปกครองส่วนท้องถิ่น	508.3	0.0	0.0	77.0	15.2
3	โครงการชลประทานกำแพงเพชร	488.0	121.9	25.0	279.3	57.2
4	แขวงทางหลวงชนบทกำแพงเพชร	250.5	193.4	77.2	232.6	92.9
5	งบประมาณจังหวัดกำแพงเพชร	187.3	58.1	31.0	68.2	36.4
6	สำนักชลประทานที่ 4	185.3	43.4	23.4	96.3	52.0
7	มหาวิทยาลัยราชภัฏกำแพงเพชร	146.0	46.1	31.6	86.4	59.2
	รวม	2,285.7	789.0	34.5	1,321.9	57.8

ที่มา : รายงาน MIS จากระบบบริหารการเงินการคลังภาครัฐแบบอิเล็กทรอนิกส์ (GFMS)

หน่วยงานที่มีรายจ่ายลงทุน วงเงินตั้งแต่ 100 ล้านบาทขึ้นไป จำนวน 7 หน่วยงาน ผลการเบิกจ่ายจริง 1,321.9 ล้านบาท คิดเป็นร้อยละ 57.8 ของงบรายจ่ายลงทุนที่ได้รับจัดสรรทั้งหมด

ผลการเบิกจ่ายงบประมาณของหน่วยงานที่ได้รับงบประมาณจัดสรรตั้งแต่ 10 ถึง 100 ล้านบาท
สะสมตั้งแต่ต้นปีงบประมาณจนถึงเดือนมีนาคม 2564

หน่วย : ล้านบาท

ลำดับ ที่	หน่วยงาน	งบประมาณที่ ได้รับจัดสรร	กอนี้	ร้อยละการ กอนี้	ผลการ เบิกจ่ายจริง	ร้อยละการ เบิกจ่าย
1	โรงพยาบาลกำแพงเพชร	77.1	66.4	86.1	72.2	93.6
2	สำนักงานสาธารณสุขจังหวัดกำแพงเพชร	75.6	39.2	51.9	52.7	69.7
3	สำนักงานเขตพื้นที่การศึกษามัธยมศึกษา เขต 41	50.8	37.7	74.2	39.8	78.3
4	สำนักงานเขตพื้นที่การศึกษาประถมศึกษากำแพงเพชร เขต 1	50.6	24.8	49.0	41.1	81.2
5	ที่ทำการปกครองจังหวัดกำแพงเพชร	49.6	45.3	91.3	47.6	96.0
6	สำนักงานเขตพื้นที่การศึกษาประถมศึกษากำแพงเพชร เขต 2	38.1	27.2	71.4	33.4	87.7
7	องค์การบริหารส่วนจังหวัดกำแพงเพชร	38.1	21.2	55.6	35.7	93.7
8	เทศบาลเมืองปางมะค่า	33.7	15.7	46.6	28.8	85.5
9	สำนักงานจังหวัดกำแพงเพชร	26.3	7.8	29.7	12.8	48.7
10	อุทยานประวัติศาสตร์กำแพงเพชร	21.8	8.6	39.4	14.2	65.1
11	สถานีพัฒนาที่ดินจังหวัดกำแพงเพชร	20.0	1.3	6.5	9.7	48.5
12	ศูนย์ป้องกันและบรรเทาสาธารณภัยเขต 8	15.8	8.1	51.2	13.5	85.4
13	เทศบาลเมืองหนองปลิง	14.2	0.0	0.0	0.0	0.0
14	สำนักงานพลังงานจังหวัดกำแพงเพชร	12.7	0.0	0.0	0.3	2.4
15	สำนักทรัพยากรน้ำบาดาล เขต 7 กำแพงเพชร	12.6	0.5	3.9	11.6	92.1
16	เทศบาลเมืองกำแพงเพชร	11.3	0.0	0.0	10.9	96.5
รวม		548.3	303.8	55.4	424.8	77.5

ที่มา : รายงาน MIS จากระบบบริหารการเงินการคลังภาครัฐแบบอิเล็กทรอนิกส์ (GFMS)

หน่วยงานที่มีรายจ่ายลงทุน วงเงินตั้งแต่ 10 ถึง 100 ล้านบาท จำนวน 16 หน่วยงาน ผลการเบิกจ่ายจริง 424.8 ล้านบาท คิดเป็นร้อยละ 77.5 ของงบรายจ่ายลงทุนที่ได้รับจัดสรรทั้งหมด

ผลการเบิกจ่ายตามโครงการนโยบายรัฐบาล

ประจำปีงบประมาณ พ.ศ. 2564

สะสมตั้งแต่ต้นปีงบประมาณจนถึงเดือนมีนาคม 2564

หน่วย : ล้านบาท

ลำดับ ที่	โครงการ	งบประมาณที่ได้รับ การอนุมัติจัดสรร	ผลการ เบิกจ่าย	ร้อยละการ เบิกจ่าย
1	ค่าใช้จ่ายตามโครงการอันเนื่องมาจากพระราชดำริ	22.5	13.9	61.8
2	เงินสำรองจ่ายเพื่อกรณีฉุกเฉินหรือจำเป็น (พรบ.โอน 2563)	145.3	71.6	49.3

เครื่องชี้ภาวะเศรษฐกิจการคลังจังหวัด (Economic and Fiscal) รายเดือน

ตารางที่ 1 เครื่องชี้เศรษฐกิจจังหวัด

เครื่องชี้เศรษฐกิจจังหวัด	หน่วย	ปี 2563	ปี 2564				
			Q1	ม.ค.	ก.พ.	มี.ค.	YTD
ภาพรวมเศรษฐกิจจังหวัด	%yoy	0.4	-9.9	-4.9	-25.0	2.7	-9.9
เศรษฐกิจด้านอุปทาน	%yoy	-5.2	-17.1	-9.2	-40.0	10.3	-17.1
ดัชนีผลผลิตภาคเกษตรกรรม (โครงสร้างสัดส่วน 21.0%)	%yoy	-13.2	-22.6	1.4	-61.7	80.2	-22.6
ปริมาณข้าว	ตัน	917,423.0	92,857.0	4,432.0	11,755.0	76,670.0	92,857.0
	%yoy	-11.3	-47.7	-92.8	-75.8	13.5	-47.7
ปริมาณข้าวโพดเลี้ยงสัตว์	ตัน	251,581.0	38,992.0	18,819.0	0.0	20,173.0	38,992.0
	%yoy	119.3	13.5	232.5	-100.0	-18.4	13.5
ปริมาณมันสำปะหลัง	ตัน	1,937,594.0	1,914,225.0	193,524.0	650,648.0	1,070,053.0	1,914,225.0
	%yoy	-11.6	38.7	-13.1	138.1	21.1	38.7
ปริมาณอ้อยโรงงาน	ตัน	752,125.0	3,968,101.0	2,073,639.0	1,003,569.0	890,893.0	3,968,101.0
	%yoy	-23.5	-41.8	7.2	-79.4	100.0	-41.8
จำนวนอาชญาบัตรสุกร	ตัว	75,824	21,625	6,950	7,150	7,525	21,625
	%yoy	9.7	19.4	11.6	12.9	35.7	19.4
ดัชนีผลผลิตภาคอุตสาหกรรม (โครงสร้างสัดส่วน 48.0%)	%yoy	-11.8	-2.5	-3.4	-1.6	-2.4	-2.5
ปริมาณการผลิตหินรวม	เมตริกตัน	508,184.4	136,463.9	58,458.2	41,840.8	36,165.2	136,463.9
	%yoy	-42.8	21.1	-10.0	13.3	236.7	21.1
การใช้ไฟฟ้าอุตสาหกรรม	ล้าน kwh	481.8	120.5	39.0	36.4	45.1	120.5
	%yoy	-9.0	-2.9	-8.8	7.9	-5.4	-2.9
จำนวนโรงงานอุตสาหกรรม	แห่ง	744	607	744	604	607	607
	%yoy	3.2	-17.1	2.3	-16.9	-17.1	-17.1
ปริมาณการผลิตเครื่องตี		368.4	90.5	40.4	21.6	28.5	90.5
	%yoy	1.5	-15.3	-8.6	-10.1	-26.1	-15.3
ปริมาณไฟฟ้าพลังงานแสงอาทิตย์		66.1	17.2	5.9	5.6	5.7	17.2
	%yoy	-10.1	1.4	9.4	-1.0	-3.4	1.4
ดัชนีผลผลิตภาคบริการ (โครงสร้างสัดส่วน 31.0%)	%yoy	2.8	-19.4	-18.2	-27.4	-11.6	-19.4
การใช้ไฟฟ้าภาคบริการ	ล้าน kwh	5.2	1.1	0.3	0.3	0.2	1.1
	%yoy	-7.4	-17.3	-40.9	-23.3	9.7	-17.3
จำนวนนักท่องเที่ยว	ราย	420,632	93,532	23,189	32,038	38,260	93,532
	%yoy	-31.7	-37.6	-74.9	-17.4	106.7	-37.6
รายได้ดอกเบี้ยรับของธนาคารพาณิชย์	ล้านบาท	25,361.4	6,421.5	2,150.8	2,120.4	2,150.4	6,421.5
	%yoy	-0.8	0.2	-0.2	0.1	0.9	0.2
ยอดขายธุรกิจการค้าส่งค้าปลีก	ล้านบาท	218,945.7	57,038.8	22,257.2	15,278.6	19,503.0	57,038.8
	%yoy	1.7	-12.6	-12.2	-17.2	-9.1	-12.6
รายได้ค่าเช่าอสังหาริมทรัพย์	บาท	6,081,315.0	1,234,884.0	316,223.0	674,875.0	243,786.0	1,234,884.0
	%yoy	20.5	-57.1	-59.1	-57.8	-51.7	-57.1
เศรษฐกิจด้านอุปสงค์		5.2	-2.4	-0.6	-3.5	-3.2	-2.4
ดัชนีการบริโภคด้านเอกชน	%yoy	7.0	-11.2	-11.0	-15.2	-7.9	-11.2

เครื่องชี้เศรษฐกิจจังหวัด	หน่วย	ปี 2563	ปี 2564				
			Q1	ม.ค.	ก.พ.	มี.ค.	YTD
จำนวนรถยนต์นั่งจดทะเบียนใหม่	คัน	2,160	855	327	263	265	85.5
	%yoy	-14.5	6.9	8.6	11.0	1.1	6.9
จำนวนรถจักรยานยนต์จดทะเบียนใหม่	คัน	10,258	3,079	945	917	1,217	3,079
	%yoy	-16.0	5.7	-17.5	8.0	32.6	5.7
ปริมาณการใช้ไฟฟ้าของครัวเรือน	ล้าน kwh	393.4	83.1	24.6	24.4	34.1	83.
	%yoy	9.6	-1.4	-8.7	-3.0	6.0	-1.4
ภาษีมูลค่าเพิ่มหมวดค้าปลีก	ล้านบาท	2,064.2	533.1	208.0	142.8	182.3	533.1
	%yoy	8.3	-12.6	-12.2	-17.2	-9.1	-12.6
ดัชนีการลงทุนภาคเอกชน	%yoy	-0.9	1.8	1.3	1.8	2.3	1.8
สินเชื่อเพื่อการลงทุน	ล้านบาท	22,468.8	22,207.2	22,327.6	22,034.1	22,207.2	22,207.2
	%yoy	1.1	1.5	1.7	2.0	1.5	1.5
พื้นที่ได้รับอนุญาตก่อสร้างรวม	ตรม.	33,777	6,414	3,147	1,771	1,496	6,414
	%yoy	7.5	-32.4	-49.5	44.9	-26.2	-32.4
จำนวนรถยนต์พาณิชยที่จดทะเบียนใหม่	คัน	221	85	16	39	30	85
	%yoy	-30.1	80.9	-40.7	95.0	100.0	80.9
ทุนธุรกิจจดทะเบียนใหม่	ล้านบาท	261.8	117.3	39.1	34	44.2	117.3
	%yoy	-47.0	22.3	-15.0	54.5	58.5	22.3
ดัชนีการใช้จ่ายภาครัฐ	%yoy	13.2	5.2	17.3	5.1	-4.2	5.2
รายจ่ายประจำ	ล้านบาท	10,727.4	2,659.5	967.4	797.3	894.8	2,659.5
	%yoy	14.2	-2.6	13.2	-2.3	-15.5	-2.6
รายจ่ายลงทุน	ล้านบาท	2,105.0	623.2	95.6	156.1	371.4	623.2
	%yoy	2.4	470.1	837.7	1,526.5	315.0	470.1
รายได้ (Income)							
ดัชนีรายได้เกษตรกร	%yoy	-10.1	-11.0	14.7	-54.7	100.2	-11.0
ดัชนีผลผลิตภาคเกษตรกรรม	%yoy	-13.2	-22.6	1.4	-61.7	80.2	-22.6
ดัชนีราคาผลผลิตภาคเกษตรกรรม	%yoy	5.7	14.2	13.1	18.5	11.1	14.2
ด้านการเงิน							
เงินฝากรวม	ล้านบาท	53,802.1	54,482.9	53,390.1	54,638.9	54,482.9	54,482.9
	%yoy	12.5	9.5	14.9	12.1	9.5	9.5
สินเชื่อรวม	ล้านบาท	74,896.1	74,024.0	74,425.4	73,447.0	74,024.0	74,024.0
	%yoy	1.1	1.5	1.7	1.2	1.5	1.5
ด้านเสถียรภาพเศรษฐกิจ(Stability)							
ดัชนีราคาผู้บริโภคทั่วไป		99.6	100.0	99.9	100.0	100.0	100.0
(อัตราเงินเฟ้อทั่วไป)	%yoy	-0.7	-0.2	-0.5	-0.5	0.3	-0.2
-อาหารและเครื่องดื่ม	%yoy	2.1	2.4	2.9	2.1	2.2	2.4
-ไม่ใช่อาหารและเครื่องดื่ม	%yoy	-2.6	-0.2	-2.9	-2.3	-0.9	-2.0
ดัชนีราคาผู้บริโภคพื้นฐาน		101.8	101.8	101.8	101.8	101.8	101.8
(อัตราเงินเฟ้อพื้นฐาน)	%yoy	0.6	0.0	0.1	0.0	-0.1	0.0
ดัชนีราคาผู้ผลิต		99.7	99.0	98.8	98.9	99.2	99.0
(อัตราการผลิตเปลี่ยนแปลง)	%yoy	-1.8	-1.9	-2.8	-2.3	-0.8	-1.9
การจ้างงาน (Employment)	คน	411,351	413,720	411,252	412,267	417,640	413,720
	%yoy	-0.3	1.4	2.6	2.8	-0.9	1.4

ตารางที่ 2 เครื่องชี้การคลัง

หน่วย : ล้านบาท

เครื่องชี้การคลัง	ปีงบประมาณ (FY) พ.ศ. 2563	ปีงบประมาณ (FY) พ.ศ. 2564					
		Q1/FY2564	Q2/FY2564	ม.ค.	ก.พ.	มี.ค.	YTD (FY)
รายได้จัดเก็บ	17,176.3	4,606.9	4,257.6	1,849.6	1,051.2	1,356.8	8,864.6
	11.4	-0.1	-15.7	-8.4	-9.8	-27.2	13.3
สรรพากรพื้นที่	2,626.7	630.6	708.8	268.6	194.3	245.9	1,339.3
	4.8	-3.6	-7.9	-9.6	-10.2	-3.9	14.7
สรรพสามิตพื้นที่	14,214.3	3,895.9	3,497.2	1,566.2	836.2	10,94.9	7,393.1
	11.4	-0.4	-15.0	-7.9	-10.1	-26.2	13.0
ธนารัษฎพื้นที่	8.1	1.7	1.8	0.5	0.9	0.4	3.5
	22.4	16.3	-54.7	-36.8	-48.5	-71.8	-11.4
ขนส่งจังหวัดแพงเพชร	21.5	1.1	0.5	0.1	0.1	0.2	1.6
	110.2	-80.0	-94.2	-96.8	-95.7	-91.2	-84.7
ที่ดินจังหวัดแพงเพชร	50.0	10.3	18.3	3.0	10.0	5.2	28.5
	-15.3	-3.3	-3.8	-75.8	167.3	90.4	6.2
หน่วยงานอื่น	255.7	67.3	31.1	11.3	9.8	10.1	98.4
	93.1	29.4	-76.9	84.4	-9.1	-1.4	42.8
รายได้นำส่งคลัง	355.0	82.4	66.5	14.8	28.0	23.7	148.8
	-49.4	10.4	-63.4	-39.9	11.6	-82.1	19.7
รายจ่ายเงินงบประมาณรวม	11,454.4	3,132.0	3,282.6	1,063.0	953.4	1,266.2	9,697.2
	-1.3	16.9	15.6	22.9	15.4	10.3	121.9
ดุลงบประมาณ	-11,099.4	-3,049.6	-3,216.2	-1,048.3	-925.4	-1,242.5	-9,481.9

ที่มา: สำนักงานสรรพสามิตพื้นที่กำแพงเพชร, สำนักงานธนารัษฎพื้นที่กำแพงเพชร, สำนักงานสรรพากรพื้นที่กำแพงเพชร, สำนักงานเกษตรจังหวัดกำแพงเพชร, สำนักงานปศุสัตว์จังหวัดกำแพงเพชร, สำนักงานอุตสาหกรรมจังหวัดกำแพงเพชร, สำนักงานขนส่งจังหวัดกำแพงเพชร, สำนักงานพาณิชย์จังหวัดกำแพงเพชร, สำนักงานที่ดินจังหวัดกำแพงเพชร, สำนักงานประกันสังคมจังหวัดกำแพงเพชร, สำนักงานการไฟฟ้าส่วนภูมิภาคจังหวัดกำแพงเพชร, ธนาคารออมสินเขตกำแพงเพชร, ธนาคารเพื่อการเกษตรและสหกรณ์การเกษตรจังหวัดกำแพงเพชร, ธนาคารอาคารสงเคราะห์สาขากำแพงเพชร, ธนาคารแห่งประเทศไทย, เทศบาลเมืองกำแพงเพชร, สำนักงานการท่องเที่ยวและกีฬาจังหวัดกำแพงเพชร, สำนักงานสถิติจังหวัดกำแพงเพชร, สำนักงานจัดหางานจังหวัดกำแพงเพชร, หัวหน้าอุทยานแห่งชาติแม่วงก์, หัวหน้าอุทยานแห่งชาติคลองลาน, หัวหน้าอุทยานแห่งชาติคลองวังเจ้า, หัวหน้าเขตรักษาพันธุ์สัตว์ป่าเขาสยามเพ็ริ่ง, หัวหน้าพิพิธภัณฑสถานแห่งชาติกำแพงเพชร, หัวหน้าอุทยานประวัติศาสตร์กำแพงเพชร, นายกองค้การบริหารส่วนจังหวัดกำแพงเพชร

หมายเหตุ: 1. YTD :Year To Date หมายถึง ข้อมูลสะสมปฏิทินตั้งแต่เดือนมกราคมถึงเดือนปัจจุบันของรายงาน

2. %yoy: (%Year On Year) หมายถึง อัตราการเปลี่ยนแปลงของข้อมูลในช่วงเวลาเดียวกันของปีปัจจุบันกับปีก่อนหน้า เพื่อคว่ามีการเติบโตหรือการชะลอลดตัวมากน้อยเพียงใด
3. Q1/FY 64 หมายถึง ข้อมูลสะสมไตรมาส 1/64 ตั้งแต่เดือนตุลาคม - ธันวาคม 2563
4. Q2/FY 64 หมายถึง ข้อมูลสะสมไตรมาส 2/64 ตั้งแต่เดือนมกราคม - มีนาคม 2564
5. Q3/FY 64 หมายถึง ข้อมูลสะสมไตรมาส 3/64 ตั้งแต่เดือนเมษายน - มิถุนายน 2564
6. Q4/FY 64 หมายถึง ข้อมูลสะสมไตรมาส 4/64 ตั้งแต่เดือนกรกฎาคม - กันยายน 2564
7. YTD/FY :Year To Date (Fiscal Year) หมายถึง ข้อมูลสะสมตั้งแต่ต้นปีงบประมาณถึงเดือนปัจจุบันของรายงาน