



# รายงานภาวะเศรษฐกิจการคลังจังหวัดกำแพงเพชร

## Kamphaengphet Economic & Fiscal Report

ฉบับที่ 10/2562

### รายงานภาวะเศรษฐกิจการคลังจังหวัดกำแพงเพชร ประจำเดือนตุลาคม 2562

**เศรษฐกิจจังหวัดในเดือนตุลาคม 2562** หดตัวเมื่อเทียบกับช่วงเดือนเดียวกันของปีก่อนและหดตัวต่อเนื่องจากเดือนก่อนเป็นผลจาก**ด้านการผลิต (อุปทาน)** หดตัวจาก**ภาคอุตสาหกรรม** โดยหดตัวจากปริมาณการผลิตหิน ปริมาณการใช้ไฟฟ้าภาคอุตสาหกรรม จำนวนโรงงาน และทุนจดทะเบียนโรงงานที่เริ่มกิจการในเดือนนี้ลดลง **ภาคบริการ** ขยายตัวจากยอดขายธุรกิจค้าส่งค้าปลีก ส่วนหนึ่งเป็นผลจากมาตรการกระตุ้นการท่องเที่ยวในประเทศ **ภาคเกษตรกรรม** ขยายตัวดีจากปริมาณข้าวและข้าวโพดเลี้ยงสัตว์ เนื่องจากการเปลี่ยนพื้นที่เพาะปลูกอ้อยซึ่งมีราคาตลาดลง ประกอบกับมาตรการประกันรายได้เกษตรกรผู้ปลูกข้าวเป็นแรงจูงใจในการเพิ่มพื้นที่เพาะปลูก และผลผลิตเฉลี่ยต่อไร่สูงขึ้น **ด้านการใช้จ่าย (อุปสงค์)** ขยายตัวจากการบริโภคภาคเอกชนขยายตัวในหมวดการใช้จ่ายสินค้าในชีวิตประจำวันจากมาตรการกระตุ้นเศรษฐกิจผ่านบัตรสวัสดิการแห่งรัฐและมาตรการส่งเสริม การท่องเที่ยวในประเทศที่เข้ามาช่วยพยุงกำลังซื้อ ขณะที่การใช้จ่ายสินค้าคงทนประเภทรถยนต์ รถจักรยานยนต์ หดตัว **การลงทุนภาคเอกชน** ขยายตัวจากการลงทุนด้านขายส่งวัตถุดิบทางการเกษตร **ด้านการใช้จ่ายภาครัฐ** กลับมาขยายตัวจากการเบิกจ่ายงบประมาณ จากหน่วยงานในกระทรวงเกษตรและสหกรณ์การเกษตร กระทรวงศึกษาธิการ มหาวิทยาลัยราชภัฏ **เสถียรภาพเศรษฐกิจ** อัตราเงินเฟ้อสูงขึ้นจากราคาอาหารสดในสินค้าประเภทข้าว แป้ง เนื้อสัตว์ ไข่ นม ผักและผลไม้ ด้านเงินฝากและสินเชื่อขยายตัว และการจ้างงานขยายตัว

**เศรษฐกิจด้านอุปทาน(การผลิต)เดือนตุลาคม 2562** หดตัวร้อยละ -33.0 เมื่อเปรียบเทียบกับช่วงเดือนเดียวกันของปีก่อนแต่หดตัวจากเดือนก่อนที่ขยายตัวร้อยละ 2.9 ตามการหดตัวของการผลิตภาคอุตสาหกรรม โดย**ดัชนีผลผลิตภาคอุตสาหกรรม** หดตัวร้อยละ -58.9 เมื่อเปรียบเทียบกับช่วงเดือนเดียวกันของปีก่อนและหดตัวต่อเนื่องจากเดือนก่อนที่หดตัวร้อยละ -11.3 จากการหดตัวของการผลิตหินรวมร้อยละ -5.9 และทุนจดทะเบียนที่เริ่มกิจการลดลงร้อยละ -99.2 **ดัชนีผลผลิตภาคบริการ** ขยายตัวร้อยละ 13.5 เมื่อเปรียบเทียบกับช่วงเดือนเดียวกันของปีก่อนและชะลอตัวจากเดือนก่อนที่ขยายตัวร้อยละ 15.3 พิจารณาจากยอดขายธุรกิจค้าส่งค้าปลีกและรายได้ดอกเบียร์รับของธนาคารพาณิชย์เพิ่มขึ้นร้อยละ 34.6 และ 6.3 ตามลำดับ ส่วนหนึ่งเป็นผลจากมาตรการกระตุ้นการท่องเที่ยวในประเทศ ขณะที่จำนวนนักท่องเที่ยวลดลงร้อยละ -51.8 จากนักท่องเที่ยวชาวไทยและชาวต่างชาติ **ดัชนีผลผลิตภาคเกษตรกรรม** ขยายตัวร้อยละ 32.2 เมื่อเปรียบเทียบกับช่วงเดือนเดียวกันของปีก่อนและขยายตัวต่อเนื่องจากเดือนก่อนที่ขยายตัวร้อยละ 11.4 จากการเพิ่มขึ้นของปริมาณผลผลิตข้าว เนื่องจากพื้นที่เพาะปลูกเพิ่มขึ้น เป็นผลจากการเปลี่ยนพื้นที่เพาะปลูกอ้อยซึ่งมีราคาตลาดลง และแรงจูงใจของการมีมาตรการประกันรายได้เกษตรกร เช่นเดียวกับข้าวโพดเลี้ยงสัตว์ที่มีผลผลิตเพิ่มขึ้น 17,194 ตัน

เครื่องชี้เศรษฐกิจด้านอุปทาน (Supply Side) (สัดส่วน/GPP)	ปี 2561	ปี 2562						
		Q1	Q2	Q3	ส.ค.	ก.ย.	ต.ค.	YTD
ดัชนีผลผลิตภาคเกษตรกรรม (%yoy) (โครงสร้างสัดส่วน 21.2%)	9.4	-11.9	102.1	11.2	15.8	11.4	32.2	15.4
ดัชนีผลผลิตภาคอุตสาหกรรม (%yoy) (โครงสร้างสัดส่วน 46.7%)	12.1	3.5	1.2	0.1	-2.1	-11.3	-58.9	-11.5
ดัชนีผลผลิตภาคบริการ (%yoy) (โครงสร้างสัดส่วน 32.1%)	-2.6	5.5	-4.7	9.1	10.0	15.3	13.5	3.9

**เศรษฐกิจด้านอุปสงค์ (การใช้จ่าย) เดือนตุลาคม 2562** ขยายตัวร้อยละ 13.0 เมื่อเปรียบเทียบกับช่วงเดือนเดียวกันของปีก่อน และขยายตัวจากเดือนก่อนที่หดตัวร้อยละ -13.8 โดยดัชนีการบริโภคภาคเอกชนขยายตัวร้อยละ 28.1 เมื่อเปรียบเทียบกับช่วงเดือนเดียวกันของปีก่อนและขยายตัวต่อเนื่องจากเดือนก่อนที่ขยายตัวร้อยละ 19.0 จากการจับจ่ายใช้สอยสินค้าในชีวิตประจำวัน สะท้อนจากภาษีมูลค่าเพิ่มหมวดค้าส่งค้าปลีกจัดเก็บได้จำนวน 164.7 ล้านบาท ขยายตัวร้อยละ 34.6 จากภาครัฐมีมาตรการกระตุ้นเศรษฐกิจเพื่อช่วยพยุงกำลังซื้อ ทางด้านการใช้จ่ายสินค้าคงทนหดตัวสะท้อนจากยอดจดทะเบียนรถยนต์และรถจักรยานยนต์จดทะเบียนใหม่ลดลงร้อยละ -27.0 และ -5.5 ตามลำดับ **ดัชนีการลงทุนภาคเอกชน** ขยายตัวร้อยละ 8.2 เมื่อเปรียบเทียบกับช่วงเดือนเดียวกันของปีก่อนแต่ชะลอลดตัวเล็กน้อยจากเดือนก่อนที่ขยายตัวร้อยละ 9.7 จากการขยายตัวของธุรกิจขายส่งวัตถุดิบทางการเกษตร และธุรกิจขายเครื่องประดับ ทางด้านการลงทุนด้านอสังหาริมทรัพย์และเครื่องมือเครื่องจักรหดตัว **ดัชนีการใช้จ่ายภาครัฐ** ขยายตัวร้อยละ 1.9 เมื่อเปรียบเทียบกับช่วงเดือนเดียวกันของปีก่อนและขยายตัวจากเดือนก่อนที่หดตัวร้อยละ -58.1 มาจากการเบิกจ่ายงบประมาณเพิ่มขึ้นร้อยละ 2.9 จากหน่วยงานในกระทรวงเกษตรและสหกรณ์ การเกษตร กระทรวงศึกษาธิการ มหาวิทยาลัยราชภัฏ ด้านงบลงทุนเบิกจ่ายได้ลดลงร้อยละ -78.3 เนื่องจาก พรบ.งบประมาณรายจ่ายประจำปีงบประมาณ พ.ศ. 2563 ยังไม่ประกาศใช้ทำหน่วยงานยังไม่ได้รับจัดสรรงบประมาณลงทุน

เครื่องชี้เศรษฐกิจ ด้านการใช้จ่าย (Demand Side)	ปี 2561	ปี 2562						
		Q1	Q2	Q3	ส.ค.	ก.ย.	ต.ค.	YTD
ดัชนีการบริโภคภาคเอกชน (%yoy)	-1.5	9.4	-3.0	8.4	10.4	19.0	28.1	6.5
ดัชนีการลงทุนภาคเอกชน (%yoy)	-1.9	11.8	11.9	10.4	10.7	9.7	8.2	11.0
ดัชนีการใช้จ่ายภาครัฐ (%yoy)	21.2	12.2	-7.4	-25.3	-1.1	-58.1	1.9	-7.3

**ด้านรายได้เกษตรกร** เดือนตุลาคม 2562 ขยายตัวร้อยละ 26.3 เมื่อเปรียบเทียบกับช่วงเดือนเดียวกันของปีก่อนและขยายตัวต่อเนื่องจากเดือนก่อนที่ขยายตัวร้อยละ 4.4 จากปริมาณผลผลิตเกษตรขยายตัวร้อยละ 32.2 จากปริมาณข้าว ข้าวโพดเลี้ยงสัตว์ และสุกรที่เพิ่มขึ้น ทางด้านราคาสินค้าเกษตรเฉลี่ยลดลงร้อยละ -4.5 จากราคามันสำปะหลัง

**ด้านการเงิน** ณ สิ้นเดือนตุลาคม 2562 มีปริมาณเงินฝากคงเหลือ 46,628.0 ล้านบาท ขยายตัวร้อยละ 4.4 เมื่อเปรียบเทียบกับช่วงเดือนเดียวกันปีก่อนแต่ชะลอลดตัวเล็กน้อยจากเดือนก่อนที่ขยายตัวร้อยละ 4.6 จากการออกผลิตภัณฑ์ใหม่ๆ เพื่อกระตุ้นการออม ด้านสินเชื่อมียอดคงค้าง 73,036.6 ล้านบาท ขยายตัวร้อยละ 10.1 เมื่อเปรียบเทียบกับช่วงเดือนเดียวกันปีก่อนและขยายตัวเล็กน้อยจากเดือนก่อนที่ขยายตัวร้อยละ 10.0 สัดส่วนสินเชื่อต่อเงินฝากอยู่ที่ร้อยละ 156.6 เนื่องจากสินเชื่อเพื่อการลงทุนที่เพิ่มขึ้น

เครื่องชี้ด้านรายได้เกษตรกร และด้านการเงิน	ปี 2561	ปี 2562						
		Q1	Q2	Q3	ส.ค.	ก.ย.	ต.ค.	YTD
ดัชนีรายได้เกษตรกร (%yoy)	7.7	-14.3	86.4	2.9	5.7	4.4	26.3	10.5
ปริมาณเงินฝากรวม (%yoy)	6.2	6.9	3.0	4.6	4.2	4.6	4.4	4.4
ปริมาณสินเชื่อรวม (%yoy)	2.9	11.6	10.3	10.0	10.5	10.0	10.1	10.1

**ด้านเสถียรภาพเศรษฐกิจ เดือนตุลาคม 2562** พบว่าอัตราเงินเฟ้ออยู่ที่ระดับ 0.3 เมื่อเปรียบเทียบกับช่วงเดือนเดียวกันของปีก่อนและปรับลดจากเดือนก่อนหน้า จากการเพิ่มขึ้นของสินค้าในหมวดอาหารและเครื่องดื่มที่ไม่มีแอลกอฮอล์ (ข้าว แป้ง ผลิตภัณฑ์จากแป้ง เบียร์ ไก่ สัตว์น้ำ ผัก ผลไม้ ผลิตภัณฑ์นม เครื่องดื่มไม่มีแอลกอฮอล์) **การจ้างงาน** ขยายตัวร้อยละ 1.6 เมื่อเปรียบเทียบกับช่วงเดือนเดียวกันของปีก่อนและปรับตัวเพิ่มขึ้นจากเดือนก่อนที่ขยายตัวร้อยละ 0.7 จากแรงงานนอกภาคเกษตรเพิ่มขึ้น

เครื่องชี้เสถียรภาพทางเศรษฐกิจ	ปี 2561	ปี 2562						
		Q1	Q2	Q3	ส.ค.	ก.ย.	ต.ค.	YTD
อัตราเงินเฟ้อ (Inflation Rate) (%yoy)	-0.2	1.4	1.8	1.0	0.7	0.8	0.3	1.3
การจ้างงาน (Employment) (%yoy)	1.0	-0.3	-1.4	-0.6	-1.3	0.7	1.6	-0.6

**ด้านการคลังในเดือนตุลาคม 2562** การใช้จ่ายรวมจำนวน 804.6 ล้านบาท เพิ่มขึ้นร้อยละ 0.9 เมื่อเทียบกับช่วงเดียวกันของปีก่อนและขยายตัวเมื่อเทียบกับเดือนก่อนที่ลดลงร้อยละ -26.6 โดยเบิกจ่ายงบประมาณประจำได้จำนวน 800.3 ล้านบาท เพิ่มขึ้นร้อยละ 2.9 จากหน่วยงานในกระทรวงเกษตรและสหกรณ์การเกษตร กระทรวงศึกษาธิการ มหาวิทยาลัยราชภัฏกำแพงเพชร งบลงทุนเบิกจ่ายได้ 4.3 ล้านบาท ลดลงร้อยละ -78.3 เนื่องจากได้รับงบประมาณล่าช้ากว่าปีที่ผ่านมา ด้านการจัดเก็บรายได้เพิ่มขึ้น 3 เท่าตัว เมื่อเทียบกับช่วงเดียวกันของปีก่อน เนื่องจากหน่วยงานจัดเก็บรายได้หลัก เช่น สำนักงานสรรพสามิตพื้นที่กำแพงเพชรจัดเก็บรายได้เพิ่มขึ้น 7 เท่าตัว เนื่องจากในปีที่ผ่านมาจัดเก็บภาษีเครื่องดื่มได้ลดลง สำนักงานสรรพากรพื้นที่จัดเก็บรายได้เพิ่มขึ้นร้อยละ 25.1 จากการเพิ่มขึ้นของภาษีมูลค่าเพิ่ม ภาษีเงินได้นิติบุคคล ภาษีเงินได้บุคคลธรรมดา อากรแสตมป์ ภาษีธุรกิจเฉพาะ และรายได้อื่นๆ ทางด้านสำนักงาน ธรารักษ์พื้นที่จัดเก็บรายได้ลดลงร้อยละ -12.5 จากรายได้ค่าเช่าอสังหาริมทรัพย์ ค่าธรรมเนียมเบ็ดเตล็ดและค่าปรับ

เครื่องชี้ภาคการคลัง	ปีงบประมาณ พ.ศ. 2562	ปีงบประมาณ พ.ศ. 2562 (FY)						ปีงบประมาณ พ.ศ. 2563 (FY)
		Q1/FY2562	Q2/FY2562	Q3/FY2562	Q4/FY2562	ส.ค.	ก.ย.	
รายได้จัดเก็บ (ล้านบาท)	15,424.2	2,984.4	4,430.5	4,376.1	3,633.2	1,283.2	1,124.0	1,162.5
(%yoy)	35.1	26.3	21.6	2.2	-3.4	11.5	-23.9	301.1
ความแตกต่างกับประมาณการ(ล้านบาท)	-642.1	-349.3	-516.3	-598.3	821.7	342.4	307.3	n.a.
ร้อยละความแตกต่างกับประมาณการ(%)	-4.0	-10.5	-10.4	-12.1	29.2	36.4	37.6	n.a.
รายได้นำส่งคลัง (ล้านบาท)	701.0	64.1	82.8	500.0	54.1	16.1	16.9	40.7
(%yoy)	-86.5	-95.0	-97.7	90.8	-72.7	-80.1	-44.4	53.0
รายจ่ายรวม (ล้านบาท)	11,607.9	2,839.0	3,193.0	2,815.0	2,761.0	960.0	834.6	804.6
(%yoy)	25.4	13.5	10.2	-4.8	-8.1	-1.0	-26.6	0.9
ดุลเงินงบประมาณ (ล้านบาท)	-10,907.0	-2,775.0	-3,110.2	-2,315.0	-2,706.8	-943.9	-817.7	-763.9

**ผลการเบิกจ่ายงบประมาณ ประจำปีงบประมาณ พ.ศ. 2563**

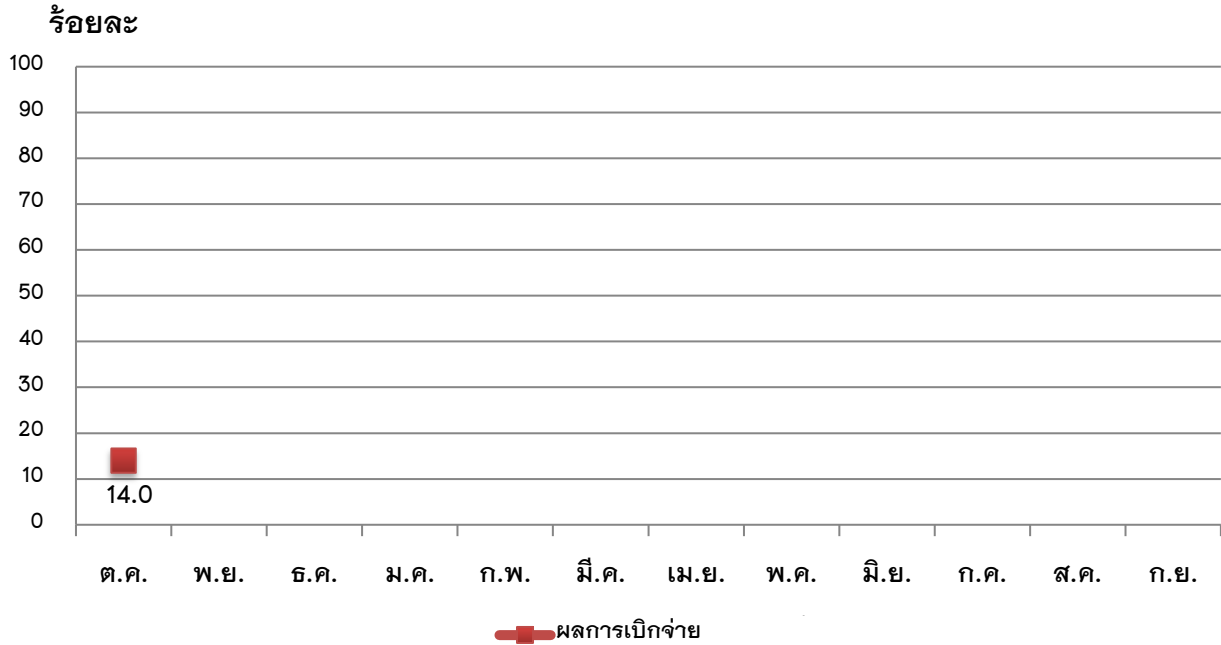
**สะสมตั้งแต่ต้นปีงบประมาณจนถึงเดือนตุลาคม 2562**

หน่วย : ล้านบาท

รายการ	งบประมาณที่ได้รับจัดสรร	ผลการเบิกจ่ายจริง	ร้อยละการเบิกจ่าย	เป้าหมายการเบิกจ่าย (ร้อยละ)
<b>1.รายจ่ายจริงปีงบประมาณปัจจุบัน</b>	<b>556.8</b>	<b>77.7</b>	<b>14.0</b>	<b>-</b>
1.1 รายจ่ายประจำ	493.8	75.4	15.3	-
1.2 รายจ่ายลงทุน	63.0	2.3	3.7	-
<b>2.รายจ่ายงบประมาณเหลือมีปี</b>	<b>958.5</b>	<b>84.2</b>	<b>8.8</b>	<b>-</b>
2.1 ปีงบประมาณเหลือมีปี พ.ศ. 2562	678.4	82.2	12.1	-
2.2 ก่อนปีงบประมาณ พ.ศ. 2562	280.1	2.0	0.7	-
<b>3.รวมการเบิกจ่าย (1+2)</b>	<b>1,515.3</b>	<b>161.9</b>	<b>10.7</b>	<b>-</b>

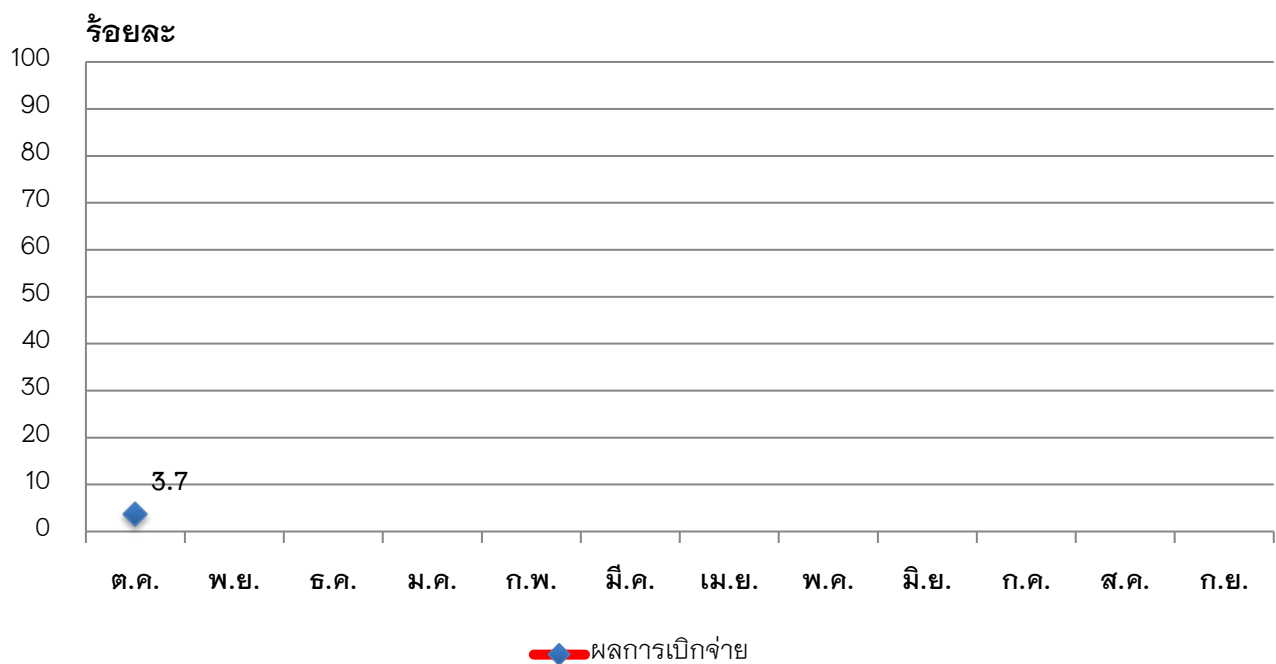
ที่มา : รายงาน MIS จากระบบบริหารการเงินการคลังภาครัฐแบบอิเล็กทรอนิกส์ (GFMIS)

กราฟผลการเบิกจ่ายงบประมาณภาพรวม ประจำปีงบประมาณ พ.ศ. 2563  
เทียบกับเป้าหมายการเบิกจ่าย  
สะสมตั้งแต่ต้นปีงบประมาณจนถึงเดือนตุลาคม 2562



ที่มา : รายงาน MIS จากระบบบริหารการเงินการคลังภาครัฐแบบอิเล็กทรอนิกส์ (GFMIS)

กราฟผลการเบิกจ่ายงบประมาณลงทุน ประจำปีงบประมาณ พ.ศ. 2563  
เทียบกับเป้าหมายการเบิกจ่าย  
สะสมตั้งแต่ต้นปีงบประมาณจนถึงเดือนตุลาคม 2562



ที่มา : รายงาน MIS จากระบบบริหารการเงินการคลังภาครัฐแบบอิเล็กทรอนิกส์ (GFMIS)

ผลการเบิกจ่ายงบประมาณของหน่วยงานที่ได้รับงบประมาณจัดสรรตั้งแต่ 100 ล้านบาทขึ้นไป  
สะสมตั้งแต่ต้นปีงบประมาณจนถึงเดือนตุลาคม 2562

หน่วย : ล้านบาท

ลำดับที่	หน่วยงาน	งบประมาณที่ได้รับจัดสรร	ก่องนี้	ร้อยละการก่องนี้	ผลการเบิกจ่ายจริง	ร้อยละการเบิกจ่าย
-	-	-	-	-	-	-

ที่มา : รายงาน MIS จากระบบบริหารการเงินการคลังภาครัฐแบบอิเล็กทรอนิกส์ (GFMS)

ยังไม่มีหน่วยงานที่มีรายจ่ายลงทุน วงเงินตั้งแต่ 100 ล้านบาทขึ้นไป

ผลการเบิกจ่ายงบประมาณของหน่วยงานที่ได้รับงบประมาณจัดสรรตั้งแต่ 10 ถึง 100 ล้านบาท  
สะสมตั้งแต่ต้นปีงบประมาณจนถึงเดือนตุลาคม 2562

หน่วย : ล้านบาท

ลำดับที่	หน่วยงาน	งบประมาณที่ได้รับจัดสรร	ก่องนี้	ร้อยละการก่องนี้	ผลการเบิกจ่ายจริง	ร้อยละการเบิกจ่าย
1	แขวงทางหลวงกำแพงเพชร	26.2	3.0	11.5	2.2	8.4
2	สำนักงานชลประทานที่ 4 กำแพงเพชร	19.0	0.0	0.0	0.0	0.0
3	แขวงทางหลวงชนบทกำแพงเพชร	13.8	0.0	0.0	0.0	0.0
4	สำนักงานเขตพื้นที่การศึกษามัธยมศึกษา เขต 41	12.4	0.0	0.0	0.0	0.0
รวม		71.4	3.0	4.2	2.2	3.1

ที่มา : รายงาน MIS จากระบบบริหารการเงินการคลังภาครัฐแบบอิเล็กทรอนิกส์ (GFMS)

หน่วยงานที่มีรายจ่ายลงทุน วงเงินตั้งแต่ 10 ถึง 100 ล้านบาท จำนวน 4 หน่วยงาน ผลการเบิกจ่ายจริง 2.2 ล้านบาท คิดเป็นร้อยละ 3.1 ของงบรายจ่ายลงทุนที่ได้รับจัดสรรทั้งหมด

ผลการเบิกจ่ายตามโครงการนโยบายรัฐบาล  
ประจำปีงบประมาณ พ.ศ. 2563  
สะสมตั้งแต่ต้นปีงบประมาณจนถึงเดือนตุลาคม 2562

หน่วย : ล้านบาท

ลำดับที่	โครงการ	งบประมาณที่ได้รับ การอนุมัติจัดสรร	ผลการเบิกจ่าย	ร้อยละการเบิกจ่าย
1	ค่าใช้จ่ายส่งเสริมและสร้างความเข้มแข็งเศรษฐกิจภายในประเทศ	12.7	5.3	41.7
2	มาตรการกระตุ้นการลงทุนขนาดเล็กของรัฐบาลทั่วประเทศ	0.5	0.0	0.0

เครื่องชี้ภาวะเศรษฐกิจการคลังจังหวัด (Economic and Fiscal) รายเดือน

ตารางที่ 1 เครื่องชี้เศรษฐกิจจังหวัด

เครื่องชี้เศรษฐกิจจังหวัด	หน่วย	ปี 2561	ปี 2562						
			Q1	Q2	Q3	ส.ค.	ก.ย.	ต.ค.	YTD
ภาพรวมเศรษฐกิจจังหวัด		4.2	4.8	5.8	1.7	6.4	-7.1	-13.7	2.2
เศรษฐกิจด้านอุปทาน		4.8	-0.4	11.0	5.3	5.0	2.9	-33.0	-0.2
ดัชนีผลผลิตภาคเกษตรกรรม (โครงสร้างสัดส่วน 21.2%)	%yoy	9.4	-11.9	102.1	11.2	15.8	11.4	32.2	15.4
ปริมาณข้าว	ตัน	1,014,003.0	51,296.0	343,001.0	283,031	78,066.0	199,258.0	203,010.0	880,338.0
	%yoy	7.7	856.3	35.7	13.6	20.7	10.8	45.8	36.1
ปริมาณข้าวโพดเลี้ยงสัตว์	ตัน	68,031.0	34,692.0	13,655.0	31,381.0	18,326.0	9,556.0	17,194.0	46,922.0
	%yoy	85.2	36.3	-27.6	-	-	-	-	118.8
ปริมาณมันสำปะหลัง	ตัน	2,333,753.0	967,939.0	405,001.0	0.0	0.0	0.0	0.0	1,372,940.0
	%yoy	50.4	-21.8	173.3	-	-	-	-	-1.0
ปริมาณอ้อยโรงงาน	ตัน	7,944,466.0	5,087,900.0	3,175,427.0	0.0	0.0	0.0	0.0	8,263,327.0
	%yoy	2.7	-12.8	200.0	-	-	-	-	19.9
จำนวนอาชญาบัตรสุกร	ตัว	68,564	17,502	16,875	16,930	5,650	5,720	5,822	57,129
	%yoy	-0.2	-0.5	-3.1	2.0	0.1	5.5	3.6	-0.2
ดัชนีผลผลิตภาคอุตสาหกรรม (โครงสร้างสัดส่วน 46.7%)	%yoy	12.1	3.5	1.2	0.1	-2.1	-11.3	-58.9	-11.5
ปริมาณการผลิตหินรวม	เมตริกตัน	1,054,868.0	243,572.9	243,698.0	243,819.5	99,592.0	46,117.5	81,273.0	812,363.4
	%yoy	19.9	1.0	-13.2	-14.1	-7.1	-50.5	-5.9	-8.9
การใช้ไฟฟ้าอุตสาหกรรม	ล้าน kwh	534.0	135.8	135.1	120.4	39.1	42.8	45.6	436.9
	%yoy	3.1	-3.7	6.2	-1.9	-3.5	2.4	-3.3	-0.3
จำนวนโรงงานอุตสาหกรรม	แห่ง	719	737	714	714	713	714	714	714
	%yoy	-0.1	2.5	-1.4	-0.6	-0.8	-0.6	-0.4	-0.4
ทุนจดทะเบียนที่เริ่มกิจการ	ล้านบาท	3,215.0	171.6	24.1	24.5	24.5	0.0	25.7	245.8
	%yoy	145.3	262.7	-56.7	-29.1	28.7	-100.0	-99.2	-92.8
ดัชนีผลผลิตภาคบริการ (โครงสร้างสัดส่วน 32.1%)	%yoy	-2.6	5.5	-4.7	9.1	10.0	15.3	13.5	3.9
การใช้ไฟฟ้าภาคบริการ	ล้าน kwh	5.4	1.2	1.6	1.5	0.5	0.5	0.5	4.8
	%yoy	0.6	1.4	13.0	7.3	9.4	0.2	-2.7	6.4
จำนวนนักท่องเที่ยว	ราย	766,970	185,366	170,058	102,217.0	34,855	30,168	34,072	491,713
	%yoy	33.2	-4.1	-6.9	-22.9	-22.9	-28.4	-51.8	-15.1
รายได้ดอกเบี้ยรับของธนาคารพาณิชย์	ล้านบาท	24,130.8	6,426.8	6,295.6	6,260.8	2,090.1	2,121.1	2,100.1	21,122.9
	%yoy	-4.4	5.8	5.6	7.4	6.2	7.8	6.3	6.3
ยอดขายธุรกิจการค้าส่งค้าปลีก	ล้านบาท	196,562.6	54,808.7	53,929.1	47,699.5	17,116.8	15,692.6	17,624.7	174,062.0
	%yoy	-2.4	10.0	-2.0	8.9	12.8	19.7	34.6	7.6
รายได้ค่าเช่าอสังหาริมทรัพย์	บาท	5,754,348.0	2,613,982.0	584,886.0	705,082.0	201,063.0	189,982.0	235,027.0	4,138,977.0
	%yoy	-3.0	-4.9	-46.7	24.9	0.8	14.3	-47.9	-14.9
เศรษฐกิจด้านอุปสงค์		3.6	11.0	1.4	-0.9	7.5	-13.8	13.0	4.6
ดัชนีการบริโภคด้านเอกชน	%yoy	-1.5	9.4	-3.0	8.4	10.4	19.0	28.1	6.5
จำนวนรถยนต์นั่งจดทะเบียนใหม่	คัน	2,765	770	691	611	175	214	173	2,245
	%yoy	10.0	4.1	-21.2	3.4	-17.5	24.4	-27.0	-8.2
จำนวนรถจักรยานยนต์จดทะเบียนใหม่	คัน	13,754	3,416	3,361	2,796	768	918	990	10,563
	%yoy	3.9	-7.8	-11.8	-9.0	-29.3	-18.4	-5.5	-9.2

เครื่องใช้เศรษฐกิจจังหวัด	หน่วย	ปี 2561	ปี 2562						
			Q1	Q2	Q3	ส.ค.	ก.ย.	ต.ค.	YTD
ปริมาณการใช้ไฟฟ้าของครัวเรือน	ล้าน kwh	331.8	77.8	105.8	91.5	30.5	28.3	30.4	305.5
	%yoy	1.7	8.3	15.9	7.5	6.6	3.6	-1.0	9.5
ภาษีมูลค่าเพิ่มหมวดค่าสงคาปลีก	ล้านบาท	1,836.9	512.3	504.0	445.8	160.0	146.7	164.7	1,626.7
	%yoy	-2.4	10.0	-2.0	8.9	12.8	19.7	34.6	7.6
<b>ดัชนีการลงทุนภาคเอกชน</b>	<b>%yoy</b>	<b>-1.9</b>	<b>11.8</b>	<b>11.9</b>	<b>10.4</b>	<b>10.7</b>	<b>9.7</b>	<b>8.2</b>	<b>11.0</b>
สินเชื่อเพื่อการลงทุน	ล้านบาท	21,185.6	22,128.4	21,734.7	21,835.6	21,845.8	22,005.1	21,911.0	21,911.0
	%yoy	2.9	11.6	10.3	10.0	10.5	10.0	10.1	10.1
พื้นที่ได้รับอนุญาตก่อสร้างรวม	ตรม.	46,593.0	9,553	8,807	8,837	4,541	2,677	1,193	28,390
	%yoy	-64.8	-40.2	-49.4	41.2	115.5	3.9	-45.7	-32.1
จำนวนรถยนต์พาณิชย์ที่จดทะเบียนใหม่	คัน	403	82	94	84	38	32	16	276
	%yoy	70.0	-24.8	17.5	-19.2	31.0	-11.1	-68.0	-19.5
ทุนธุรกิจจดทะเบียนใหม่	ล้านบาท	390.0	93.3	88.5	134.4	43.5	59.1	25.4	341.6
	%yoy	-32.3	8.5	40.1	2.2	15.7	0.0	-54.1	1.7
<b>ดัชนีการใช้จ่ายภาครัฐ</b>	<b>%yoy</b>	<b>21.2</b>	<b>12.2</b>	<b>-7.4</b>	<b>-25.3</b>	<b>-1.1</b>	<b>-58.1</b>	<b>1.9</b>	<b>-7.3</b>
รายจ่ายประจำ	ล้านบาท	10,620.5	2,556.4	2,207.9	1,997.0	777.2	418.1	800.3	7,561.6
	%yoy	23.5	14.4	-10.2	-31.0	-1.3	-69.4	2.9	-9.6
รายจ่ายลงทุน	ล้านบาท	2,028.5	636.3	607.1	764.0	182.8	416.5	4.3	2,011.7
	%yoy	0.1	-3.6	22.3	39.4	0.4	97.4	-78.3	16.7
<b>รายได้ (Income)</b>									
<b>ดัชนีรายได้เกษตรกร</b>	<b>%yoy</b>	<b>7.7</b>	<b>-14.3</b>	<b>86.4</b>	<b>2.9</b>	<b>5.7</b>	<b>4.4</b>	<b>26.3</b>	<b>10.5</b>
ดัชนีผลผลิตภาคเกษตรกรรม	%yoy	9.4	-11.9	102.1	11.2	15.8	11.4	32.2	15.4
ดัชนีราคาผลผลิตภาคเกษตรกรรม	%yoy	-0.5	-3.1	-8.9	-7.8	-8.7	-6.3	-4.5	-6.4
<b>ด้านการเงิน</b>									
<b>เงินฝากรวม</b>	<b>ล้านบาท</b>	<b>45,188.8</b>	<b>47,778.0</b>	<b>46,692.9</b>	<b>46,164.6</b>	<b>45,324.5</b>	<b>45,787.6</b>	<b>46,628.0</b>	<b>46,628.0</b>
	%yoy	6.2	6.9	3.0	4.6	4.2	4.6	4.4	4.4
<b>สินเชื่อรวม</b>	<b>ล้านบาท</b>	<b>70,618.6</b>	<b>73,761.4</b>	<b>72,449.0</b>	<b>72,785.3</b>	<b>72,819.3</b>	<b>73,350.3</b>	<b>73,036.6</b>	<b>73,036.6</b>
	%yoy	2.9	11.6	10.3	10.0	10.5	10.0	10.1	10.1
<b>ด้านเสถียรภาพเศรษฐกิจ(Stability)</b>									
<b>ดัชนีราคาผู้บริโภคทั่วไป</b>		<b>99.1</b>	<b>99.5</b>	<b>101.1</b>	<b>100.7</b>	<b>100.4</b>	<b>100.5</b>	<b>99.9</b>	<b>100.4</b>
(อัตราเงินเฟ้อทั่วไป)	%yoy	-0.2	1.4	1.8	1.0	0.7	0.8	0.3	1.3
-อาหารและเครื่องดื่ม	%yoy	-2.1	3.9	4.1	3.5	2.8	3.3	2.4	3.7
-ไม่ใช้อาหารและเครื่องดื่ม	%yoy	1.1	-0.1	0.3	-0.6	-0.6	-0.8	-1.1	-0.2
<b>ดัชนีราคาผู้บริโภคพื้นฐาน</b>		<b>100.8</b>	<b>100.8</b>	<b>101.1</b>	<b>101.2</b>	<b>101.2</b>	<b>101.5</b>	<b>101.5</b>	<b>101.1</b>
(อัตราเงินเฟ้อพื้นฐาน)	%yoy	-0.1	-0.1	0.3	0.4	0.4	0.7	0.7	0.2
<b>ดัชนีราคาผู้ผลิต</b>		<b>102.5</b>	<b>101.3</b>	<b>102.9</b>	<b>101.5</b>	<b>101.3</b>	<b>101.3</b>	<b>100.9</b>	<b>101.8</b>
(อัตราการผลิตเปลี่ยนแปลง)	%yoy	0.3	-0.4	0.1	-1.6	-1.7	-1.7	-1.7	-0.7
<b>การจ้างงาน (Employment)</b>	<b>คน</b>	<b>414,494</b>	<b>422,918</b>	<b>413,139</b>	<b>410,195</b>	<b>405,522</b>	<b>406,581</b>	<b>405,539</b>	<b>411,993</b>
	%yoy	1.0	-0.3	-1.4	-0.6	-1.3	0.7	1.6	-0.6

ตารางที่ 2 เครื่องชี้การคลัง

หน่วย : ล้านบาท

เครื่องชี้การคลัง	ปีงบประมาณ (FY) พ.ศ. 2561	ปีงบประมาณ (FY) พ.ศ. 2562						ปีงบประมาณ (FY) พ.ศ. 2563
		Q1/FY2562	Q2/FY2562	Q3/FY2562	Q4/FY2562	ส.ค.	ก.ย.	
รายได้จัดเก็บ	14,048.2	2,984.4	4,430.5	4,376.1	3,633.2	1,283.2	1,124.0	1,162.5
	-18.3	26.3	21.6	2.2	-3.4	11.5	-23.9	301.1
สรรพากรพื้นที่	2,415.1	564.2	688.9	675.7	577.7	198.4	201.1	201.3
	-7.9	12.3	6.3	-5.3	4.8	9.3	6.5	25.1
สรรพสามิตพื้นที่	11,444.3	2,365.5	3,684.3	3,651.4	3,008.2	1,070.8	907.7	922.1
	-20.4	31.0	25.0	3.5	-4.9	12.2	-28.6	779.6
ธนารักษ์พื้นที่	7.4	1.8	3.1	0.9	0.9	0.3	0.2	0.6
	39.7	-13.4	-7.3	-39.0	39.6	6.7	21.6	-12.5
ขนส่งจังหวัดกำแพงเพชร	21.4	2.5	1.8	2.0	4.0	1.7	0.4	2.6
	26.5	-50.6	-65.1	-65.0	-28.	-7.7	-80.3	559.0
ที่ดินจังหวัดกำแพงเพชร	72.1	20.5	12.7	16.8	9.0	3.3	2.8	2.3
	4.7	22.0	-29.2	-9.1	-52.0	-50.6	-52.7	-78.6
หน่วยงานอื่น	87.9	29.9	39.8	29.3	33.4	8.8	11.8	33.5
	-12.3	0.6	101.2	63.0	63.3	36.2	46.4	179.1
รายได้นำส่งคลัง	5,316.5	64.1	82.8	500.0	54.1	16.1	16.9	40.7
	440.1	-95.0	-97.7	90.8	-72.7	-80.1	-44.4	53.0
รายจ่ายเงินงบประมาณรวม	11,360.7	2,839.0	3,193.0	2,815.0	2,761.0	960.0	834.6	804.6
	4.9	13.5	10.2	-4.8	-8.1	-1.0	-26.6	0.9
ดุลงบประมาณ	-6,044.2	-2,775.0	-3,110.2	-2,315.0	-2,706.8	-943.9	-817.7	-763.9

ที่มา: สำนักงานสรรพสามิตพื้นที่กำแพงเพชร, สำนักงานธนารักษ์พื้นที่กำแพงเพชร, สำนักงานสรรพากรพื้นที่กำแพงเพชร, สำนักงานเกษตรจังหวัดกำแพงเพชร, สำนักงานปศุสัตว์จังหวัดกำแพงเพชร, สำนักงานอุตสาหกรรมจังหวัดกำแพงเพชร, สำนักงานขนส่งจังหวัดกำแพงเพชร, สำนักงานพาณิชย์จังหวัดกำแพงเพชร, สำนักงานที่ดินจังหวัดกำแพงเพชร, สำนักงานประกันสังคมจังหวัดกำแพงเพชร, สำนักงานการไฟฟ้าส่วนภูมิภาคจังหวัดกำแพงเพชร, ธนาคารออมสินเขตกำแพงเพชร, ธนาคารเพื่อการเกษตรและสหกรณ์การเกษตรจังหวัดกำแพงเพชร, ธนาคารอาคารสงเคราะห์สาขากำแพงเพชร, ธนาคารแห่งประเทศไทย, เทศบาลเมืองกำแพงเพชร, สำนักงานการท่องเที่ยวและกีฬาจังหวัดกำแพงเพชร, สำนักงานสถิติจังหวัดกำแพงเพชร, สำนักงานจัดหางานจังหวัดกำแพงเพชร, หัวหน้าอุทยานแห่งชาติแม่วงก์, หัวหน้าอุทยานแห่งชาติคลองลาน, หัวหน้าอุทยานแห่งชาติคลองวังเจ้า, หัวหน้าเขตรักษาพันธุ์สัตว์ป่าเขาสนามเพรียง, หัวหน้าพิพิธภัณฑสถานแห่งชาติกำแพงเพชร, หัวหน้าอุทยานประวัติศาสตร์กำแพงเพชร, นายกองค้การบริหารส่วนจังหวัดกำแพงเพชร

หมายเหตุ: 1. YTD :Year To Date หมายถึง ข้อมูลสะสมปีปฏิทินตั้งแต่เดือนมกราคมถึงเดือนปัจจุบันของรายงาน

2. %yoy: (%Year On Year) หมายถึง อัตราการเปลี่ยนแปลงของข้อมูลในช่วงเวลาเดียวกันของปีปัจจุบันกับปีก่อนหน้า เพื่อดูว่าการเติบโตหรือการชะลอลงตัวมากน้อยเพียงใด
3. Q1/FY 62 หมายถึง ข้อมูลสะสมไตรมาส 1/62 ตั้งแต่เดือนตุลาคม - ธันวาคม 2561
4. Q2/FY 62 หมายถึง ข้อมูลสะสมไตรมาส 2/62 ตั้งแต่เดือนมกราคม - มีนาคม 2562
5. Q3/FY 62 หมายถึง ข้อมูลสะสมไตรมาส 3/62 ตั้งแต่เดือนเมษายน - มิถุนายน 2562
6. Q4/FY 62 หมายถึง ข้อมูลสะสมไตรมาส 4/62 ตั้งแต่เดือนกรกฎาคม - กันยายน 2562
7. YTD/FY :Year To Date (Fiscal Year) หมายถึง ข้อมูลสะสมตั้งแต่ต้นปีงบประมาณถึงเดือนปัจจุบันของรายงาน